

USB 接続 PC 録画 4 分割器

取り扱い説明書

この説明書の内容をお知らせなく、変更されることがあります。

遠隔監視、ネットワークにつきましては、LAN 環境でカメラの映像がご覧いただける場合、製品には問題ありません。インターネットを使用して、遠隔地からの監視をされる場合、お使いのルーターの設定が必要になります。ルーターの設定に関しましては、各ルーターメーカーにお問い合わせ下さい。ルーターの設定はルーターによって異なりますので、弊社ではお答え出来ない場合がございます。

この文書は、著作権で保護されています。同意無しにこの文書のいかなる箇所、場合でも使用されることは禁止されています。

連邦通信ラジオ周波数妨害について：

この機器は、テストされ、F C C の 15 に基き **Class B digital device** の範囲に従っています。機器が住居地に設置される際、妨害される電波から保護されるようデザインされています。

目次

Chapter1. USB 接続 PC 録画 4 分割器へようこそ

- 1. 1 紹介
- 1. 2 必要環境
- 1. 3 梱包内容

Chapter2. ハードウェアの取り付け方法と操作ガイド

- 2. 1 スイッチとコネクタ
- 2. 2 操作ボタン
- 2. 3 LEDインジケータ
- 2. 4 リモコン
- 2. 5 メインメニュー

Chapter3. ソフトウェアのインストール方法と操作ガイド

- 3. 1 紹介
- 3. 2 ソフトウェアインストール方法
- 3. 3 メインウインドウ
- 3. 4 モニターウインドウ
- 3. 5 スナップショットウインドウ
- 3. 6 ツールバー
- 3. 7 セットアップバーテーブル
- 3. 8 Table File DB 操作ガイド

Chapter4. トラブルシューティング

Chapter 1 . USB 接続 PC 録画 4 分割器へようこそ

- 1. 1 紹介

1. USB 接続 PC 録画 4 分割器のお買い上げありがとうございました。USB 接続 PC 録画 4 分割器は、セキュリティーモニター-sub-system w/IE 遠隔監視がデザインされています。入力信号は4つのビデオ入力よりなります。V I D E O の 1 つは、T V や L C D モニター（ビデオ入力付）に出力します。他のビデオ出力は、ビデオに録画されます。リアル画像は、同時に、1/4 分割画にそれぞれの画像が表示されます。

1. 2 必要環境

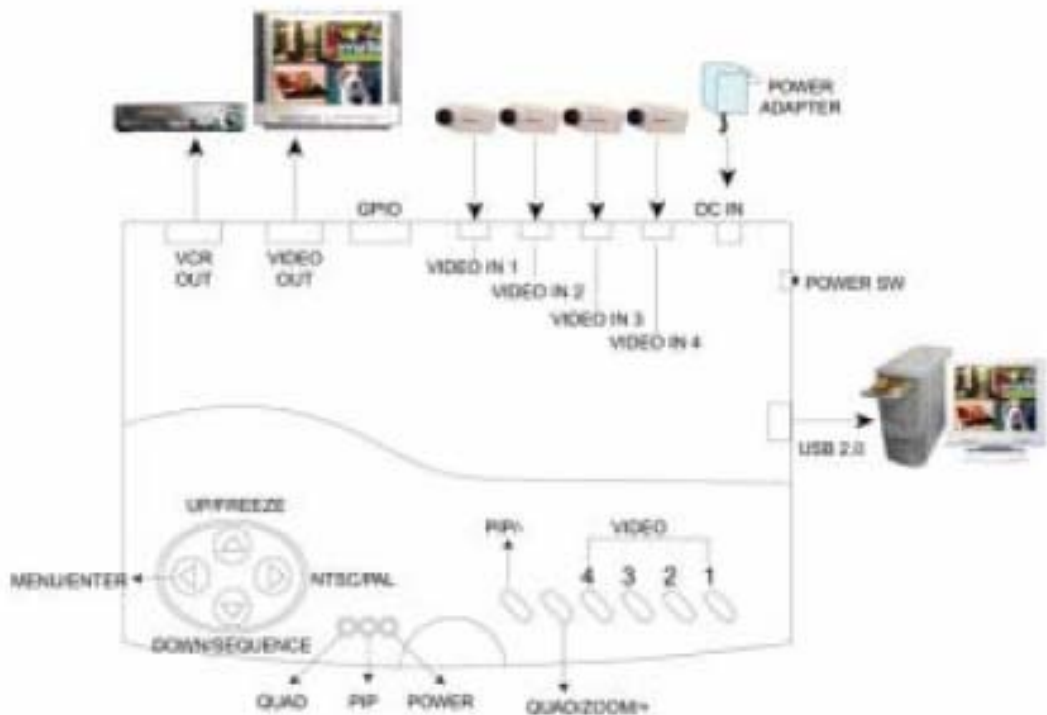
1. ビデオカメラ
2. テレビまたは、L C D モニター（ビデオ入力付）
3. ビデオデッキ
4. O S : W i n 2 0 0 0 / X P、C P U : P e n t i u m 4 1 G（それ以上）、
H D : 8 0 G B（それ以上）、R A M : 1 2 8 M B（それ以上）

1. 3 梱包内容

2. USB 接続 PC 録画 4 分割器
3. リモコン
4. 単 4 電池×2
5. 取り扱い説明書
6. 電源アダプター（D C 6 V / 1 A）
7. ビデオケーブル×2
8. U S B 2 . 0 ケーブル
9. C D ドライブ

Chapter2

ハードウェアの取り付け方と操作方法

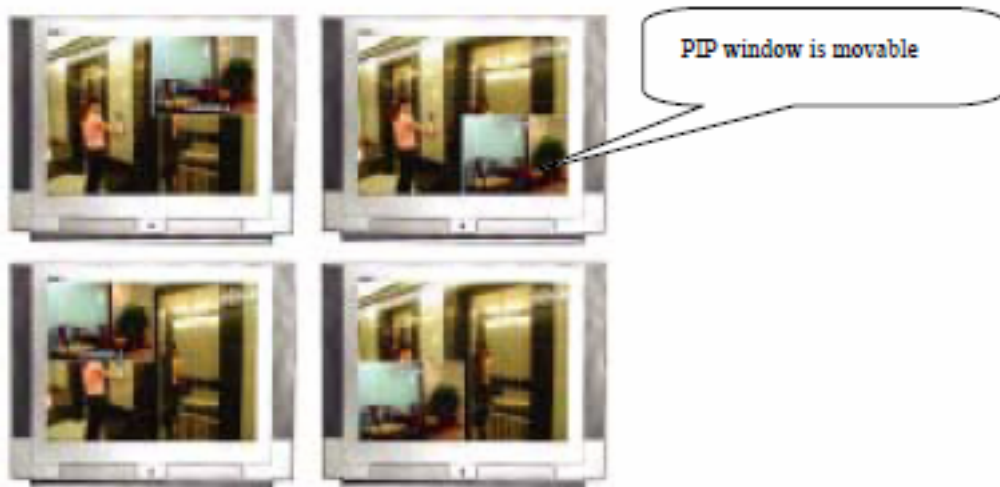


2. 1 スイッチとコネクタ

- 電源スイッチ：オン/オフ
- ビデオ I N 1：チャンネル 1 ビデオ入力
- ビデオ I N 2：チャンネル 2 ビデオ入力
- ビデオ I N 3：チャンネル 3 ビデオ入力
- ビデオ I N 4：チャンネル 4 ビデオ入力
- DC I N：DC6V/1A電源を接続してください。
- GP I O：General Port of Input and Output、4 入力、1 出力ポート
- V I D E O O U T：75Ω ビデオ出力接続（テレビ）
- V C R O U T：常時、4 分割画面、75Ω ビデオ出力接続（ビデオ）

2. 2 操作ボタン

- V I D E O 1 - 4：フル画面を表示させるには、ビデオボタンを押してください。
- Q U A D / Z O O M / +：このボタンを押して 4 分割画面表示 / 2 秒間押して、Zoom 機能 / 設定ボタン +
- P I P：Picture-In-Picture モード / 設定ボタン -

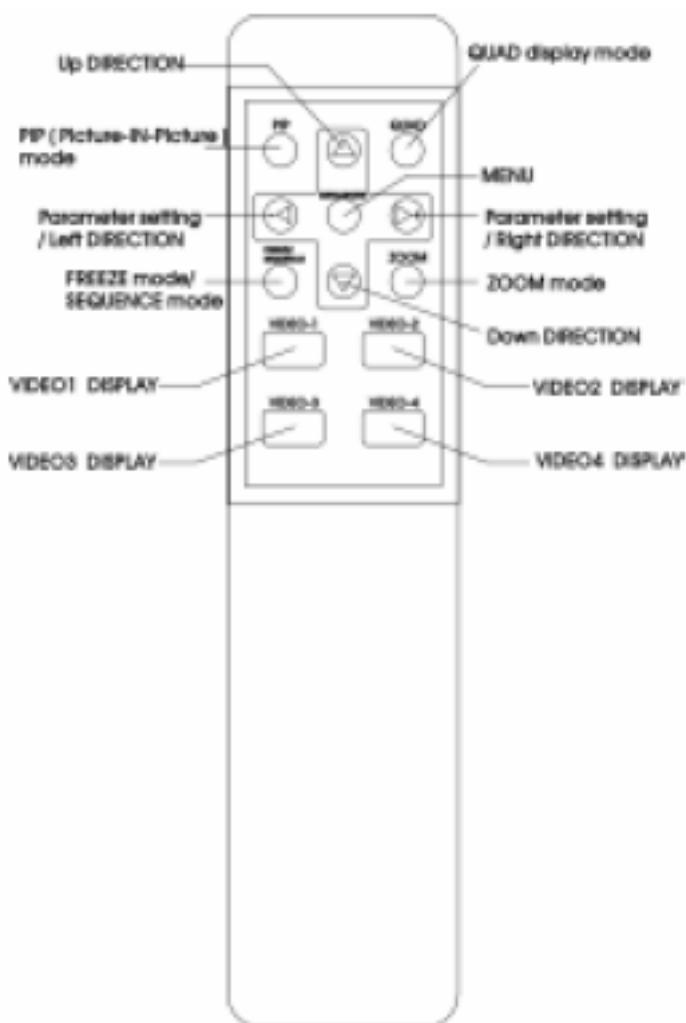


- **UP/FREEZE**:メニューモードで、このボタンを押してください。画像のフリーズやフリーズを中止するために、フル画面表示の状態を押してください。
- **MENU/ENTER** : メニューモードに入ります。
- **NTSC/PAL** : N T S C を選択します。
- **DOWN/SEQUENCE** : メニューモードで、機能選択するために使用します。連続して各チャンネル画面と4分割画面を巡回させます。(SEQUENCEモードで設定されているチャンネルのみ)。

2. 3 LEDインジケータ

- **POWER** : パワーインジケータ
- **PIP** : Picture-In-Picture モードが使用されている時、点灯します。
- **QUAD** : 4分割モードが表示されている時、点灯します。

2. 4 リモコン



- QUAD：4分割画面を表示します。
- P I P：Picture-In-Picture モード（初期設定では、メイン画面にV I D E O 1が、サブメニューにV I D E O 2が設定されています）。
 1. メイン画面の点滅時、P I Pモードのメイン画面を選択するのに、V I D E O 1～4のいずれかのボタンを押して、選択します。
 2. P I Pボタンをもう一度押し、メイン画面の点滅は止まり、サブ画面の点滅が始まります。サブ画面の点滅時に、V I D E O 1～4のチャンネルボタンを押して、サブ画面を選択します。
 3. P I Pボタンを押して、サブ画面の点滅が止まり、P I Pボタンを押すと選択画面が表示されます。
 4. P I Pボタンを2秒間押し続けてください。4分割画面が表示されます。
 5. P I Pモードで、メインとサブ画面の点滅が止まり、QUAD/ZOOM/+ボタンを押して、サブ画面の位置づけます。

* P I P画面、メイン画面は交換できません（チャンネル番号点滅時）。



- MENU/ENTER：メインメニュー画面を表示します。
- FREEZE/SEQUENCE：フル画面が表示されている状態で、このボタンを押し、画像をフリーズさせ、もう一度押して、解除します。このボタンを2秒間押し続け、SEQUENCEモードに入ります。連続して各チャンネル画面と4分割画面を巡回させます。（SEQUENCEモードで設定されているチャンネルのみ）。
- ZOOM：



1. フル画面で、VIDEO 1～4のいずれかの画面を選択します。
2. ZOOMボタンを押して、設定します。

3. 上下左右ボタンを使用し、ズームさせる箇所を移動させます。
 4. ZOOMボタンをもう一度押し、その画面をズームインします。
 5. ズームの設定モードで、QUADボタンを押して、QUADモードに戻ります。
- VIDEO 1～4 : 各ボタンを押して、そのチャンネルのフル画面を表示します。
 - 上下左右ボタン :
 - メニューモードで、このボタンを押して、メインメニューの機能を設定します。
 - ズームモードで、このボタンを使用して、ズームするフレームを設定します。

2. 5 メインメニュー

メニューボタンを押して、メニューモードに入り、上下ボタンを使用して、項目を選択します。

- TITLE SETUP : チャンネルの名前を変更します。

タイトル設定には、MENU ボタンを押します。上下左右ボタンを押し、設定する文字を選択します。画面上にタイトルの名前を表示することも表示させないこともできます。各チャンネル4タイトルあります。最大8文字まで入力でき、大文字で表示されます。MENU ボタンを2秒間押して、全画面にもどります。





■ DATE/TIME SETUP

日時の設定には、MENU ボタンを押し DATE/TIME 設定モードに入ります。上下左右ボタンを使用し設定します。画面上に日時を表示、表示しないことを選択できます。



時間設定： YY-MM-DD(年一月一日)
 MM-DD-YY (月一日一年)
 YY (年)：00から99まで

MM (月) : 01 から 12 まで

DD (日) : 01 から 31 まで

時間設定 : HH-MM-SS (時間一分一秒) :

HH (時間) : 00 から 23 まで

MM (分) : 00 から 59 まで

SS (秒) : 00 から 59 まで

MENU ボタンを 2 秒間押して、全画面にもどります。

■ DECODER SETUP: 各画像の明るさ、コントラスト、彩度、色合いを調節します。



MENU ボタンを押してください。各 4 画面の映像をそれぞれ、上下左右のボタンを押して調節します。

BRIGHTNESS : 各チャンネル明るさの調節は 64 レベルあります。63 がもっとも明るく、0 が暗くなります。+、- ボタンで明るさを調節します。

CONTRAST : 各チャンネルコントラストの調節は 64 レベルあります。63 がもっとも高く、0 がもっとも低いコントラストをあらわします。+、- ボタンでコントラストを調節します。

SATURATION : 各チャンネルには、彩度の調節は 64 レベルあります。63 がもっとも高い彩度をあらわし、0 が低い彩度となります。+、- ボタンを使用して、彩度を調節します。

HUE : 各チャンネル色合いの調節は 64 レベルあります。63 がもっとも高い色合いとなり、0 が低い色合いとなります。+、- ボタンを使用して調節します。

■ SENSITIVITY SETUP



モーション感知録画の設定をするには、MENU ボタンをおして、メニュー画面を出します。上下ボタンで SENSITIVITY SETUP を選択し、ENTER ボタンを押して、設定します。上下ボタンを使用し、そのチャンネルの感度を設定します。8段階の感度があり、7が高感度を表し、OFF がモーション感知録画オフとなります。MENU ボタンを2秒間押して、全画面に戻ります。

■ EVENT LIST



MENU ボタンを押して、EVENT LIST を出します。EVENT LIST は2ページ、各ページ10項目、それぞれアラーム、ビデオ無し、モーション感知があります。合計20項目、EVENT LIST に表示されます。MENU ボタンを2秒間押して、全画面に戻ります。

■ AUTO SEQUENCE SETUP : 設定画像を自動巡回で画面に表示します。



MENU ボタンを押して、上下ボタンで AUTO SEQUENCE を選択してください。+、-ボタンで巡回映像を設定する各チャンネルと4画面のオン、オフを選択し、巡回時間を設定してください。時間は1から99秒設定できます。MENU ボタンを2秒間押し、全画面に戻ります。

本体、または、リモコンの SEQUENCE ボタンを押して、開始します。

■ OTHER



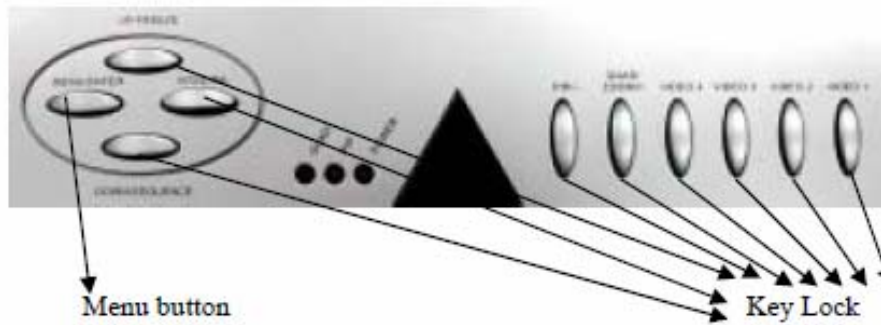
MENU ボタンを押し、OTHER を選択し、そのほかの選択をします。+、-ボタンを押してアラーム時間、ミラー映像、各画面のボーダーの色を調節します。

1. BUZZER : ビデオロス、モーション感知、アラームの鳴る時間を設定します。設定時間はオフから99秒となります。
2. MIRROR : 各チャンネルのミラー映像のオン/オフの設定です。
3. BORDER : 各チャンネルのボーダー表示とその色をオフ、WHITE、BLACK より選択します。

■ KEY LOCK SETUP



MENU ボタンの KEY LOCK を上下ボタンで選択し、設定オンかオフを+、-ボタンで選択します。ON に設定されると、MENU ボタン以外の全ボタンがロックされ、操作できません。KEY LOCK を解除するには、MENU ボタンで、メニュー上の KEY LOCK オフを選択します。MENU ボタンを2秒間押し、全画面に戻ります。



Chapter3. ソフトウェアのインストール方法と操作ガイド (DIGITAL MPEG4 RECORD + IE REMOTE VIEW SURVEILLANCE)

3. 1 紹介

USB 接続 PC 録画 4 分割器 SOFTWARE は、4つのカメラに接続できる USB2.0 防犯監視システムです。画像を映し出したり、パソコンの MPEG4 でリアル映像を録画し、インターネットプロトコル (www protocol) で、画像を監視します。OS はウインドウズ 2000、XP 対応。モーション感知録画では、Divx5.0.2 MPEG4 Video Codec という技術でカメラ上に動きが感知されると、録画されるようになっています。MPEG4 Codec の高い圧縮技術が、従来の監視システムと違い、無駄な連続録画の時間とコストを節約します。

3. 2 ソフトウェアインストール方法



1. ソフトウェア CD を CD-ROM ドライブに入れてください。下記の画面が表示されます。
2. INSTALL MICROSOFT DIRECT X8.1 をクリックし、インストールを開始してください (USB 2.0 ケーブルはインストールの完了後に接続してください)。
3. INSTALL Divx MPEG4 CODEC5.02 をクリックし、インストールを開始してください。(この製品は、Divx5.02 に対応しています)
4. INSTALL GRAND MGUARD DRIVER をクリックしてください。下記のアイコンが表示されます。



5. NTSC_DRIVER をダブルクリックしてください。
6. INSTALL GRAND MGUARD Ver.2.0 をクリックし、ドライバーのインストールをしてください。

7. これらのインストールが完了しましたら、下記がプログラムされ、チェックすることができます。

スタートプログラム－GrandTec-Grand MGuard－MGuard.exe

スタートプログラム－GrandTec-Grand M Guard－FileDB.exe

8. USB2.0 ケーブルをパソコンに接続してください。

3. 3 メインウインドウ



CDからアプリケーションをインストールしてください。起動するには、スタートプログラム－Grandtec- Grand MGuard-MGuard.exe、4画面がモニター上に表示されます。

3. 4 モニターウインドウ



RECORD STATE : このアイコンが赤く表示されますと、録画中です。




SNAPSHOT : このアイコンを押して、スナップショットを作成します。





RESTORE WINDOW SIZE : このアイコンで表示されているウインドウの表示サイズを調節します。



3. 5 スナップショットウインドウ

 SAVE PICTURE : 画像を保存します。

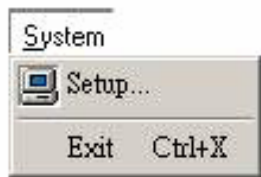
 PASTE PICTURE : 画像をペーストします。

 PRINT : 画像印刷します。

3. 6 ツールバー



SYSTEM SETUP/EXIT : カメラのプロパティを設定するため、SYSTEM ボタンを押すか、EXIT で終了します。



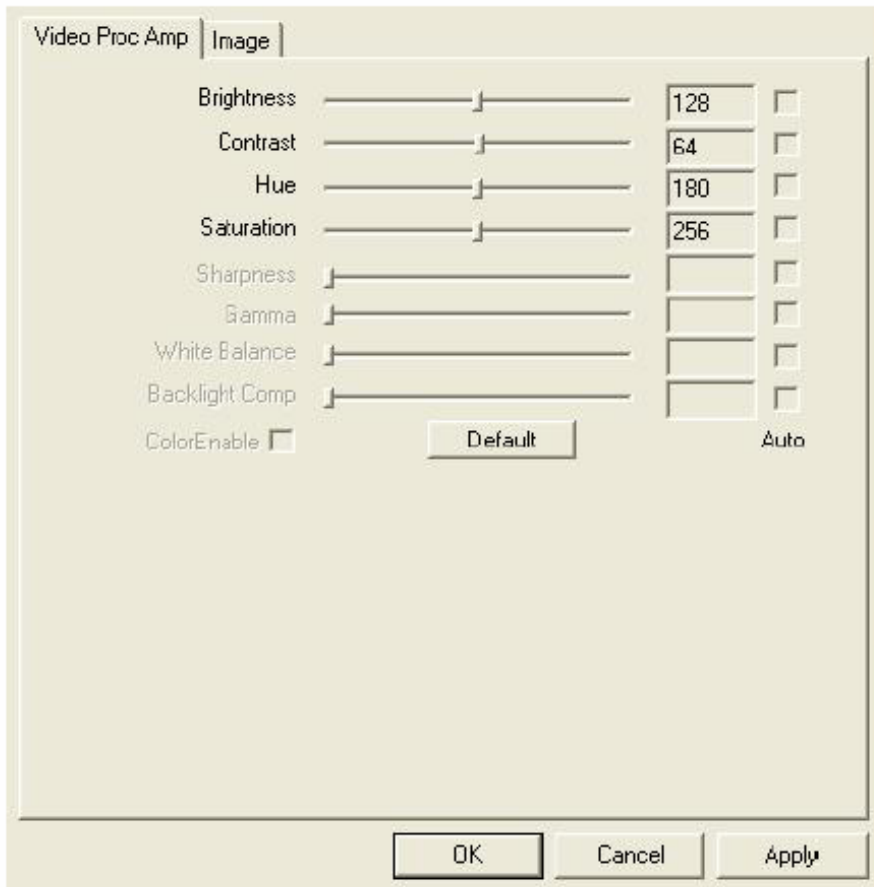
ADD/REMOVE CAMERA : CAMERA ボタンを押すか、アイコンを押して、カメラの設定、解除します。



SNAPSHOT : SNAP ボタンを押して、スナップショットのウインドウを開きます。



CAMERA SETUP : 各カメラの画像調節、明るさ、コントラスト、色合い、色彩を設定します。

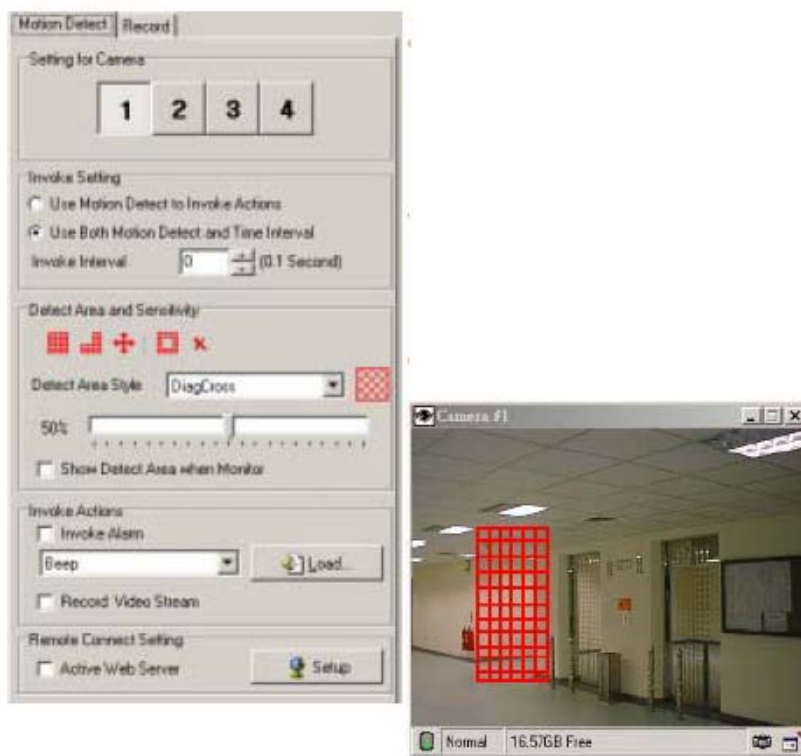


HELP : USB 接続 PC 録画 4 分割器について



3. 7 セットアップパーテーブル

下記のようなテーブルより、システムの操作詳細を変更できます。ツールバーの SYSTEM をクリックし、表示、表示無を設定します。



1. MOTION DETECT：監視する場所とモーション感度を設定します。

- カメラの設定：

操作するカメラを選択します。

- 起動方法：

モーション感知を起動させる方法は、2種類あります。ひとつは、モーション感知、もう1つは、時間を設定しモーション感知と併せる方法です。

TIME INTERVAL：これらの画像は、インターバルの MPEG4 のファイルに保存されます。

例) -0：録画レート：フル録画

-1：録画レート：10フレーム/秒

-2：録画レート：5フレーム/秒

- モーション感知場所の設定


下記のように、モーション感知場所のスタイルを変更できます。





ADD DETECT AREA:モニターウインドウのモーション設定場所を加えます。

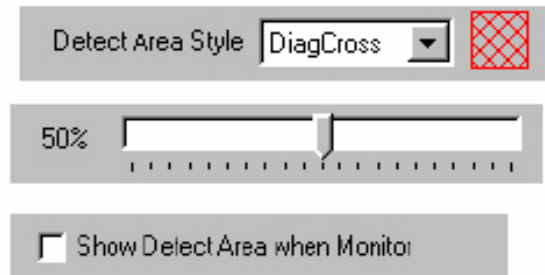


REMOVE DETECT AREA:モニターウインドウのモーション設定場所を削除します。

 **SELECT ALL:**モニターウインドウの全面を設定します。

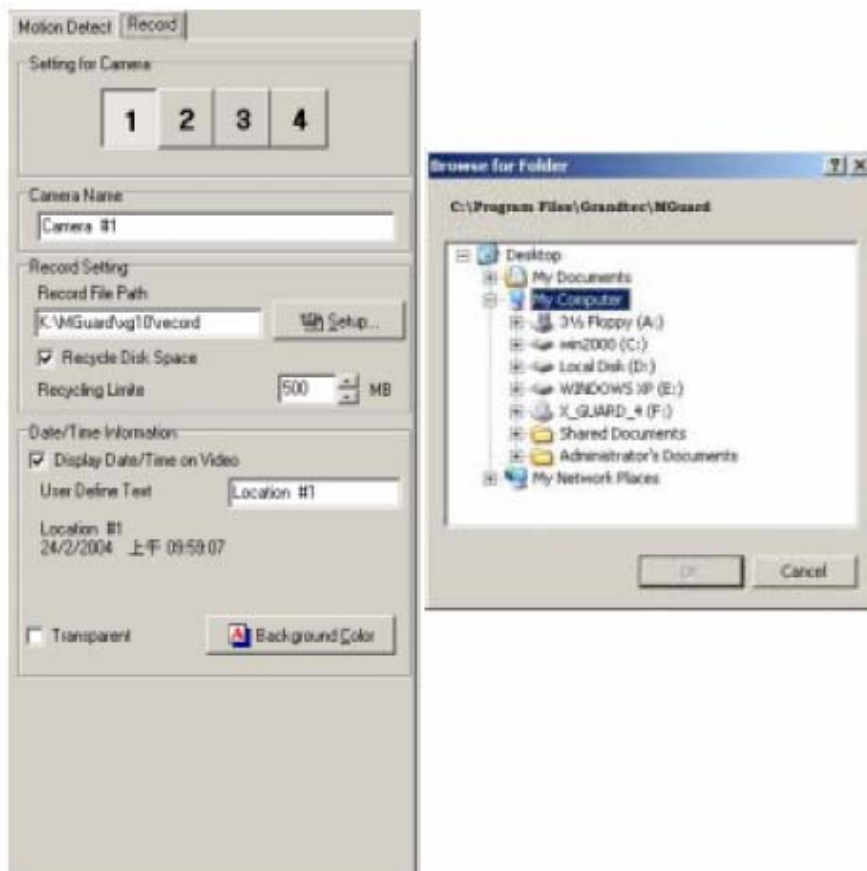
 **INVERSE DETECT:**モーション感度設定場所を反転します。

 **CLEAR ALL:**モーション設定場所を解除します。



- **DETECT AREA STYLE:** モーション設定場所のスタイルと色を設定します。
- **CHANGE SENSITIVITY:**スライダーを動かして、モーション感度を設定します。
- **SHOW DETECT AREA WHEN MONITOR:**画面上にモーション感知設定場所を表示、表示無をボックスにをし、設定します。
- **INVOKE ACTION CHOICE:** **INVOKE ALARM** と **RECORD VIDEO STREAM** にを入れると、モーションが感知されると、アラームが鳴り、画像が録画されます。**LOAD** アイコンをクリックしてアラームの設定します。

2. 録画



- CAMERA NAME:モニター上のカメラの名前を設定します。
- RECORD SETTING: SETUP アイコンをクリックし、録画する場所を設定します。
- DATE/TIME INFORMATION:日時、書式、背景色を設定します。

3 IEBROWSER 遠隔監視設定方法

STEP1

ACTIVE WEB SERVER のチェックボックスに☑をいれ、IE BROWSER を開き、コンピュータのアドレスを入力します。

例) <http://127.0.0.1> (固定IP使用の推奨)



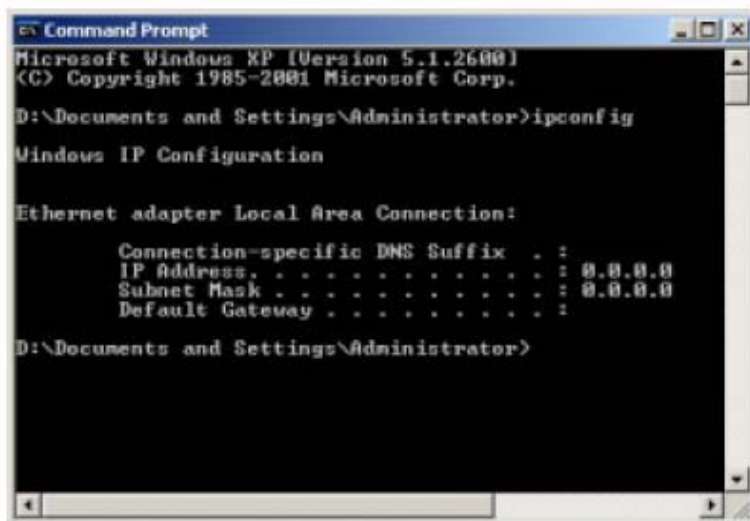
STEP2 HTTP web サーバーの設定



1. HTTP サーバーの初期設定はボックスに表示されているとおりです。この形式には、カメラ4つと http ファイル “index.html”の1つが含まれます。
2. HTTPネットワークサービスポートの初期設定は 80 です。これを変更する場合、IE BROWSERを開くたびに、アドレスの後ろに、ポート番号を加えてください。こちらの例は、<http://127.0.0.1>です。
3. HttpServer.log のファイルにログインメッセージが記録されます。ワードパッドを使用して、どのウェブサーバーに接続されたかを確認することができます。
4. HTTP ファイルの初期設定は、index.html です。
5. AUTHORIZATHIN REQUIRED : ユーザーID とパスワードの変更をお勧めします。

NOTE: IP アドレスの参照

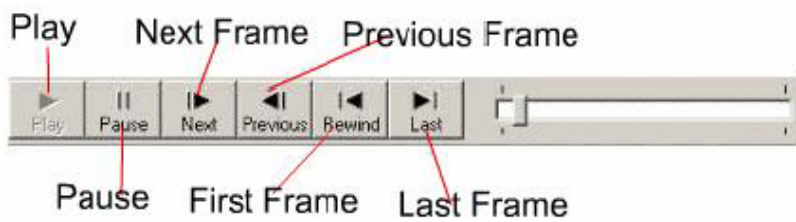
WIN2000/XP の COMMAND PROMPT で、“ipconfig”と入力してください。



3. 8 録画データの操作



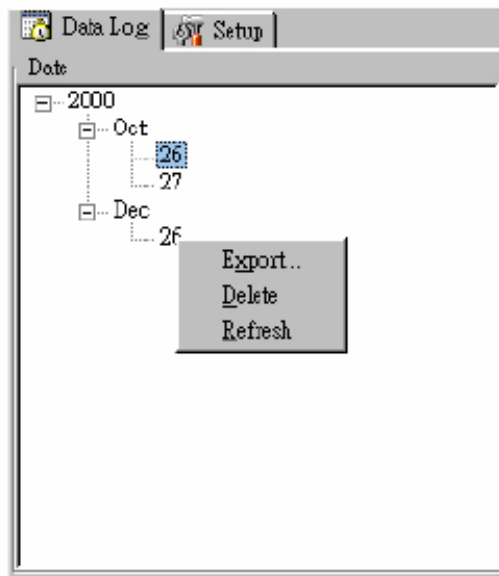
優れたデータベースを管理するソフトウェアです。録画記録がこのデータベースに保存されます。操作パネルの **PLAY** で録画映像を見ることができます。



録画再生：カメラ番号と録画の日時を選択し、再生ボタンを押します。

データの消去と保存場所の移動

カメラ番号とリストから録画の日時を選択し、マウスを右クリックすると、ボックスが表示されます。



Playback Setup



1. “EXPORT”を選択すると、他の保存場所に移動します。
2. “DELETE”を選択すると、データが消去されます。
3. データログの REFRESH。

“SCALE IMAGE SIZE”は、画像の解像度です。

例) NTSC SIZE : 320*240_>640*480

ビデオ画像を素早く見たい場合、“PLAY SPEED X”を変更してください。

CHAPTER 4 トラブルシューティング

おかしいなと思われましたら、まず、こちらをお読みください。また、設定の調節で問題を解消することもあります。

映像がないが出ない場合…、

1. 電源アダプターが正確に接続されていることを確認してください。
2. VIDEO ケーブルが正確に接続されていることを確認してください。

4つのカメラを接続しましたが、3つの映像しか出力されない場合…、
VIDEO IN 1～4の入力接続を確認してください。

LED ランプが点灯しない…、

電源アダプターを正確に接続してください。

モニター上に画像が映し出されない…、

1. 正確に電源アダプターが接続されていることを確認してください。
2. ソフトウェアが正確にインストールされていることを確認して下さい。
3. USB ケーブルが接続されていることを確認してください。