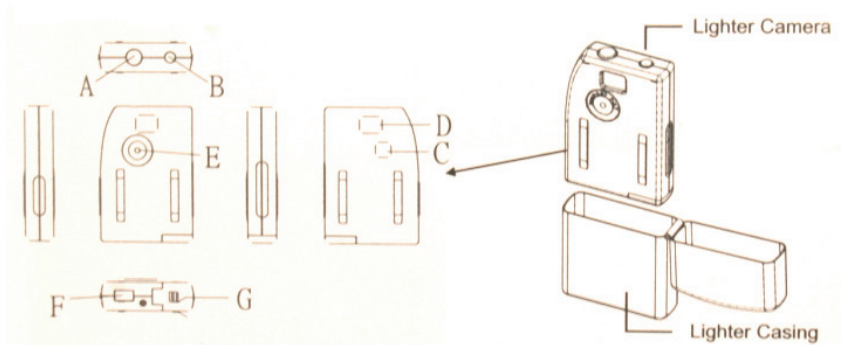


商品内容

- ※ デジタルカメラ
- ※ ソフトウェア CD
- ※ 取扱説明書
- ※ USB ケーブル



- A. シャッターボタン
- B. スタート／機能ボタン
- C. LCD (ディスプレイ)
- D. ファインダー
- E. レンズ
- F. USB ソケット
- G. 電池カバー

電池はアルカリ単4電池1本です。写真を撮る前に、下記のステップに従ってください。

1. 電池カバーを正しい方向にスライドさせ、開けてください。
2. 電池を正しく入れてください。
3. 電池カバーを閉めてください。



注：

1. カメラをPCに接続しているときは、電源はPCから供給されます。
2. PCカメラ機能をご使用前に写真をパソコンにダウンロードしてください。カメラの写真が失われる場合があります。

注意：

1. 電池カバーをはずさないでください。電源が切れ写真が失われる原因になります。
2. 長期間使用しない場合は、カメラから電池をはずしてください。
3. 爆発を防ぐため、火の中に電池を入れないでください。
4. **battery low** アイコンが光ったら、パソコンに写真をダウンロードし、電池を交換してください。電池がなくなると、写真が失われる場合があります。

ソフトウェアインストール

CD-ROM ドライブに DC を挿入してください。デスクトップに、ダイアログボックスが自動的に表示されます。

1. PhotoImpress インストール
2. Funhouse インストール
3. ドライバーインストール
4. CD 内容確認
5. Exit



PhotoImpression ソフトウェア, Funhouse ソフトウェア, インストールドライバーをインストールしてください。

オーディオインストールに失敗した場合は、手動でインストールしてください。

1. CD-ROM ドライブに Driver Disk CD を挿入してください。
2. E:\autorun.exe にエンターしてください。
3. インストールウィザードの指示に従ってください。

撮影

写真を撮る前に、電源が十分であるか確認してください。

1. 機能ボタンを押し、カメラの電源を入れてください。"ビー"というブザーが鳴ります。
2. ファインダーから背景を合わせてください。
3. カメラを固定し、シャッターボタンを押して写真を撮ります。
4. "ビー"というブザーが鳴るまで、カメラを固定してください。
5. カメラが写真でいっぱいになると、ブザーが2回鳴ります。

注：

1. 撮影の際は、カメラを固定してください。
2. 明るさの不足は、写真の質に影響します。
3. 撮った写真の枚数は LCD に表示されます。

作動説明

- OF — カメラの電源 OFF
- ST — セルフタイマー撮影
- D8 — 連続撮影
- CS — 3枚連続撮影
- CA — 全ての写真を削除
- CL — 前の写真を削除
- LO/HI — 画質選択
- 50/60 — 光周波数選択

カメラの電源 OFF

1. LCD に"OF"のアイコンが表示されるまで機能ボタンを押してください。シャッターボタンを5秒間押してカメラの電源を切ってください。
2. 30秒間作動がない場合は、自動的に電源が OFF になります。

セルフタイマー撮影

カメラの電源を入れ、機能ボタンを2回押すと LCD に"ST"のアイコンが表示されます。シャッターボタンを5秒間押してください。約10秒後シャッターが下ります。

連続撮影

1. 機能ボタンを押し、“D8”を選択してください。
2. シャッターボタンを 5 秒間押し、連続撮影モードにします。シャッターボタンを押し続けると、ボタンを放すか、メモリーがフルになるまで連続撮影されます。
3. 連続撮影モードでは、QVGA フォーマットで写真が撮られます。
4. 連続撮影モードでは、明るさが不十分な場合、撮影が失敗する可能性があります。

注：連続撮影モードで撮られた写真は別々にダウンロードしてください。

3枚連続撮影

1. カメラの電源を入れ、機能ボタンを押し、“CS”を選択してください。
2. シャッターボタンを 5 秒間押ししてください。約 5 秒後、3 枚連続で写真を撮ります。

全ての写真を削除

1. 機能ボタンを押し、“CR”を選択してください。
2. シャッターボタンを押して“CR”表示が点滅することを確認して下さい。
3. もう一度、シャッターボタンを押すと写真が削除されます。

最後の写真を削除

1. 機能ボタンを押し、“CL”を選択してください。
2. シャッターボタンを押すと、最後に撮った写真が削除されます。

連続撮影で撮影した後に“CL”で削除をすると連続撮影で撮った写真がすべて削除されます。
連続撮影後の削除は、一度、通常撮影をした後に“CL”で最後の写真を削除して下さい。

画質設定

1. 機能ボタンを押し、“Lo”を選択してください。
2. シャッターボタンを押すと、画質が切り替わります。
3. “Lo”が低画質“Hi”が高画質になります。

初期設定は“Lo”になっています。“Hi”から“Lo”に変更する場合には機能ボタンを押し、“Hi”を選択して下さい。

- ・ “Lo”を選択すると 102PCS の写真を撮ることが出来ます。
- ・ “Hi”を選択すると 25PCS の写真を撮ることが出来ます。

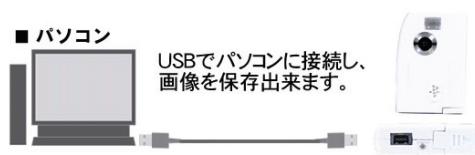
枚数は映像により、変化する場合がございます。

50Hz/60Hz 設定

1. 機能ボタンを押し、「50」または「60」を選択してください。
2. シャッターボタンで 50Hz/60Hz の切り替えが可能です。ご使用場所に合わせて変更して下さい。


写真をパソコンへダウンロードする

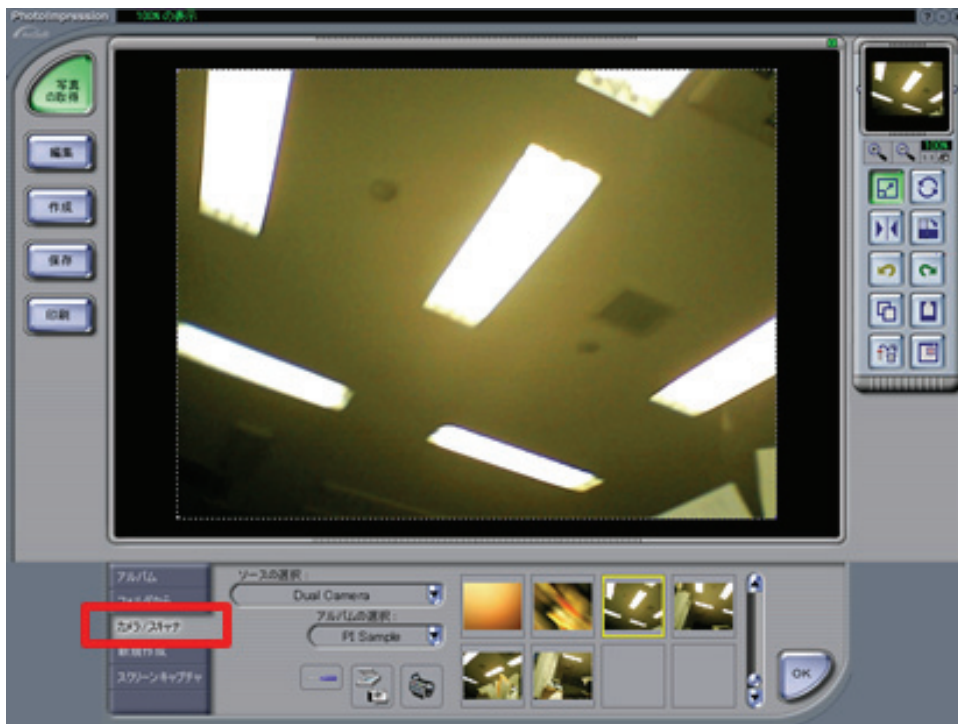
1. カメラとパソコンを付属の USB ケーブルで接続して下さい。
付属 CD に入っている「PhotoImpression 4」で写真をダウンロードし、閲覧、加工が出来ます。



画像取り込みのソフトも付属。
取り込んだ画像の編集も可能です。



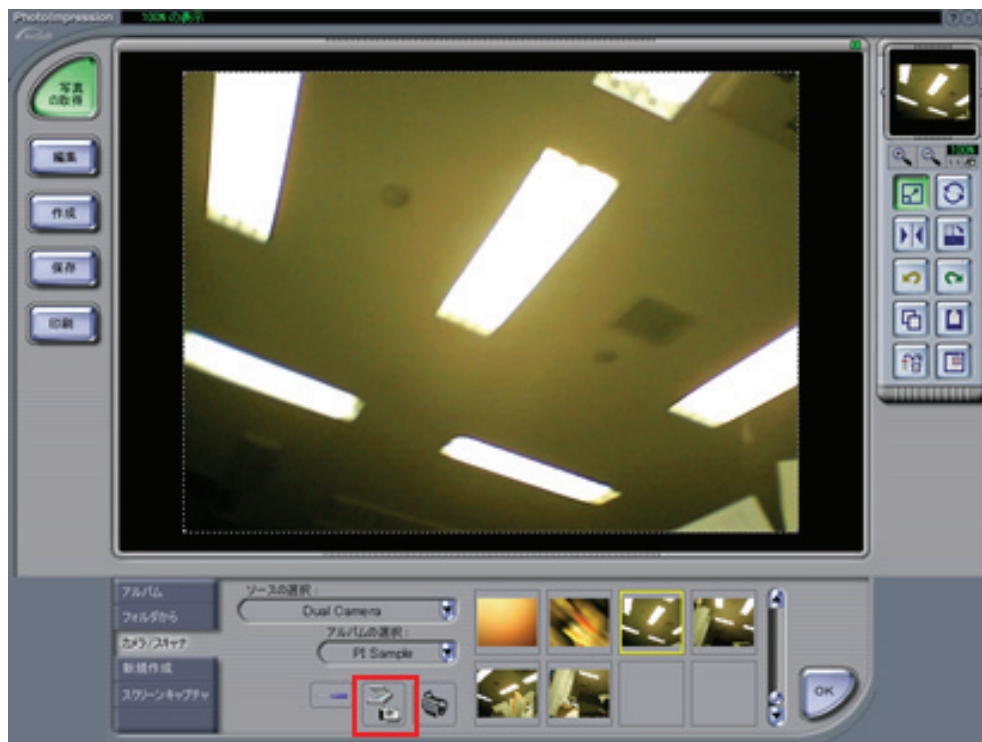
2. PhotoImpression4 を起動して下さい。
 PhotoImpression 4
3. カメラ/スキャナをクリックして下さい。



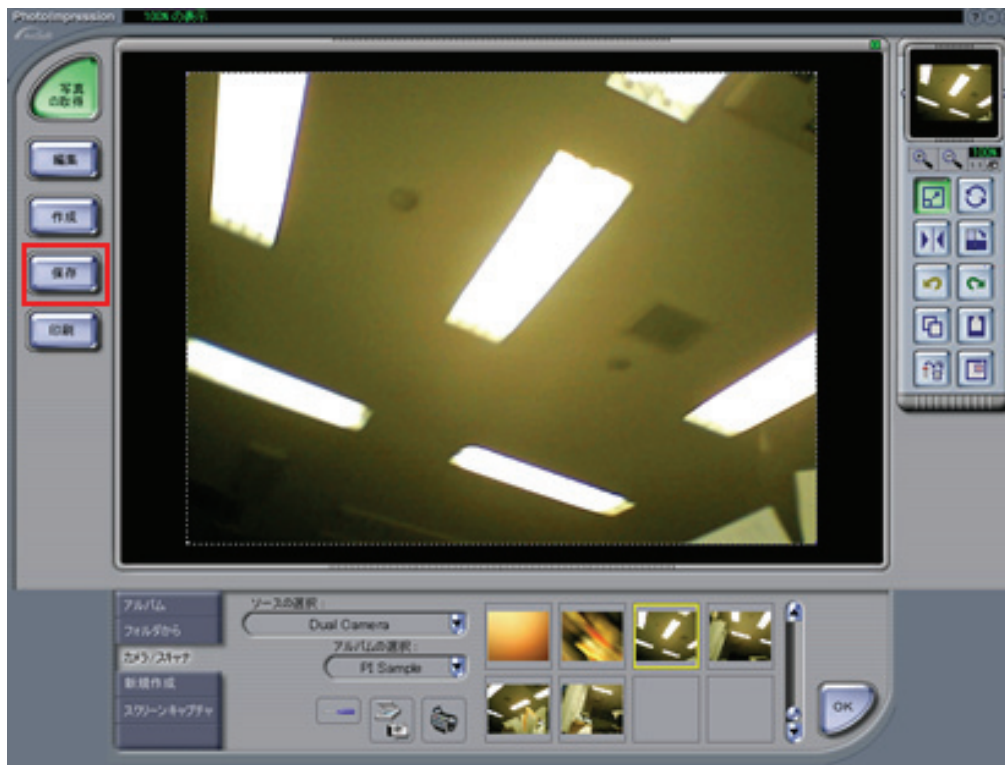
4. カメラに保存された写真とサンプルの写真が表示されます。




5. ボタンで写真を取得出来ます。

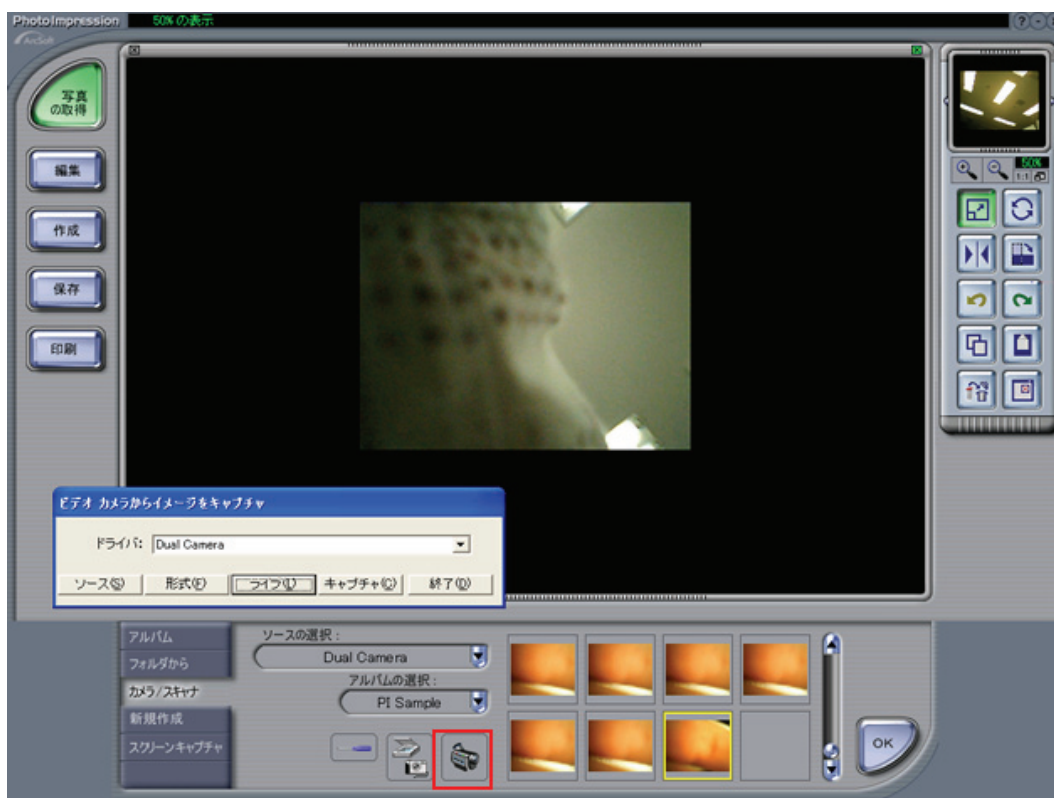


6. 取得した写真は”保存”ボタンでパソコンに保存出来ます。



PC カメラとしての使用

1.  ボタンを押して下さい。



2. 「ビデオカメラからイメージをキャプチャ」 window が表示されたら、「ドライバー」を「Dual Camera」に選択し、「ライブ」をクリックして下さい。
3. PC カメラとしてライブ映像をご覧いただけます。

「PhotoImpression 4」の詳細なご使用方法に関しましてはアークソフト様よりマニュアルをダウンロードして下さい。

http://www.arcsoft.jp/en/support/downloads/man_photoimpression.asp

仕様

イメージセンサー	1/3CMOS
画素数	31万画素
解像度	640×480、320×240
内蔵メモリ	64MB
画像保存枚数	25枚(640×480)、102枚(320×240)
レンズ	f=3.5mm F2.8
シャッタースピード	1/5-1/15000
セルフタイマー機能	10秒
サイズ	57×37×12mm(ライターケース装着時)
電源	アルカリ単4電池、USB(5V)
インターフェース	USB